



MINISTÈRE
DU TRAVAIL,
DE LA FORMATION PROFESSIONNELLE
ET DE L'ÉDUCATION,
*en charge de la fonction publique,
de la recherche et de l'enseignement supérieur*

DIRECTION GÉNÉRALE
DES RESSOURCES HUMAINES
.....

**EXAMEN PROFESSIONNEL POUR L'ACCÈS AU
GRADE D'AGENT DE BUREAU PRINCIPAL DE LA
FONCTION PUBLIQUE DE LA POLYNÉSIE
FRANÇAISE AU TITRE DE L'ANNÉE 2018**

Première épreuve d'admissibilité : Un questionnaire à choix multiple portant sur la culture générale et sur des notions de calcul simple.

**Jeudi 19 avril 2018
(Durée : 1 heure 30 – coefficient 1)**

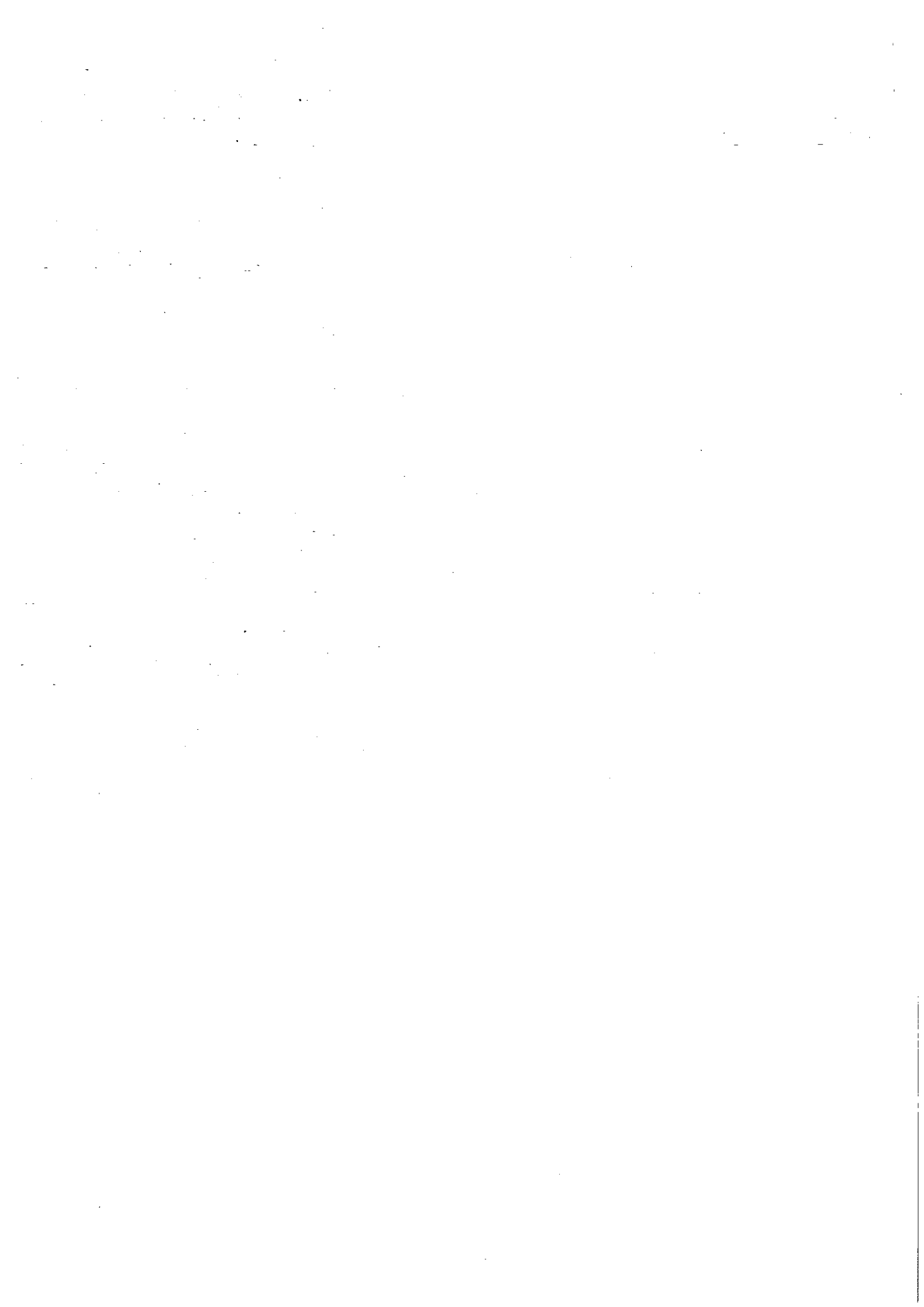
Le sujet comporte 5 pages (page de garde incluse).

Aucun autre document n'est autorisé.

L'usage de la calculatrice est interdit.

Important :

Le sujet est à rendre avec la copie d'examen et doit rester anonyme.



AGBP 2018
Questionnaire à choix multiple
Culture générale

Entourez la bonne réponse, une seule bonne réponse possible par question
(bonne réponse : 0,5 point ; mauvaise réponse : 0 point)

1°) Le conseil supérieur de la fonction publique est présidée par:

le président de la Polynésie française

le vice-président

le ministre du travail, de la formation professionnelle et de l'éducation, en charge de la fonction publique, de la recherche et de l'enseignement supérieur

2°) En 2018, la compagnie aérienne Air Tahiti fête ses :

60 ans

50 ans

40 ans

3°) Quelle est l'adresse électronique du portail numérique de l'administration de la Polynésie française?

net.pf

administration.pf

administration-polynésie.pf

4°) Quel est le mot correctement écrit ?

ambiguïté

païën

aiguë

5°) Quel animal andin de la famille des camélidés est élevé pour sa laine ?

le yak

le lama

le mouton

6°) Quel est l'impératif du verbe feindre à la première personne du pluriel ?

feindez

feignez

feignons

7°) En 1915, la première station télégraphique de Polynésie française était installée à ?

Papeete

Mahina

Faaa

8°) Une mise en disponibilité peut être accordée à un fonctionnaire, à sa demande, pour suivre son conjoint appelé à établir sa résidence habituelle pour raison professionnelle, en un lieu éloigné de son lieu d'exercice. La durée de cette disponibilité est fixée à :

3 ans

5 ans

sans limitation

9°) Où ont eu lieu les jeux olympiques d'hiver de 2018 ?

Chine

Corée du Sud

Japon

10°) Parmi les termes suivants, lequel est féminin ?

entête

entracte

équivoque

11°) Quel acteur français interprète le rôle de l'artiste Paul Gauguin dans le film « Gauguin, de Tahiti » tourné en Polynésie française en 2017 ?

Vincent Cassel
Gérard Depardieu
Jean Rochefort

12°) Quel est le document de référence que vient de créer le conservatoire artistique de Polynésie française ?

le référentiel des chants traditionnels
le recueil de l'art oratoire
le répertoire des pas de la danse tahitienne

13°) Que signifie l'adjectif « volubile » ?

qui parle beaucoup
qui est généreux
qui est gros

14°) Quelle profession est concernée par le serment d'Hippocrate ?

médecin
pharmacien
avocat

15°) Dans quel roman de Victor Hugo trouve-t-on le personnage de Quasimodo ?

Notre-Dame de Paris
Les Misérables
Les Châtiments

16°) La délégation à l'habitat et à la ville est :

un service administratif
un établissement public administratif
un établissement public industriel et commercial

17°) Quel est le nombre de participantes qu'a souhaité atteindre l'administration à la course « la Tahitienne » le 10 mars 2018 ?

650
700
1 000

18°) Quel est l'athlète le plus titré de l'histoire des jeux olympiques ?

Carl Lewis
Usain Bolt
Michael Phelps

19°) Madame Simone Veil a occupé les fonctions de :

Ministre du dialogue social
Ministre de la santé
Ministre de l'éducation

20°) Quel joueur de tennis a battu Rafael Nadal lors de la coupe Rogers à Montréal en 2017 ?

Denis Shapovalov
Roger Federer
Gaël Monfils

AGBP 2018

Questionnaire à choix multiple

Mathématiques

*Entourez la bonne réponse, une seule bonne réponse possible par question
(bonne réponse : 0,5 point ; mauvaise réponse : 0 point)*

1°) Quel est le résultat de l'opération suivante : $789 \times 432 =$

- a) 296 476 b) 328 568 c) 340 848

2°) Combien de grammes représentent 2 tonnes ?

- a) 20 000 grammes b) 200 000 grammes c) 2 000 000 grammes

3°) Le périmètre d'un terrain carré est de 320 mètres. Quelle est la surface de ce terrain ?

- a) 3 600 m² b) 6 400 m² c) 8 100 m²

4°) 8 heures 31 minutes correspondent à :

- a) 511 minutes b) 571 minutes c) 591 minutes

5°) Pour 450 000 francs, ce libraire a commandé 500 livres qu'il compte revendre à 1 500 francs l'unité. Au bout d'un an, il ne réussit qu'à en écouler 300 et il décide de brader les livres invendus à 900 francs l'unité. En supposant qu'il arrive à écouler tous les livres invendus, quel bénéfice final ce libraire réalisera-t-il ?

- a) 170 000 francs b) 180 000 francs c) 190 000 francs

6°) Quel est le résultat de l'opération suivante : $15 \text{ L} + 33 \text{ dL} - 4 \text{ 200 mL} =$

- a) 8,3 L b) 14,1 L c) 22,5 L

7°) Jean a 32 ans. Dans 4 ans il aura 3 fois l'âge que son fils Teiki aura à ce moment-là. Lorsque Teiki aura le double de son âge actuel, quel sera l'âge de son père Jean ?

- a) 40 ans b) 42 ans c) 44 ans

8°) Quel est le résultat de l'opération suivante : $18\text{h } 39\text{min } 56\text{s} + 5\text{h } 27\text{min } 41\text{s} - 13\text{h } 46\text{min } 28\text{s} =$

- a) 10h 21min 09s b) 10h 53min 26s c) 11h 08min 19s

9°) Classer dans l'ordre décroissant les valeurs suivantes : $\frac{5}{9}; \frac{1}{3}; \frac{4}{6}$

- a) $\frac{1}{3}; \frac{5}{9}; \frac{4}{6}$ b) $\frac{5}{9}; \frac{4}{6}; \frac{1}{3}$ c) $\frac{4}{6}; \frac{5}{9}; \frac{1}{3}$

10°) A l'occasion de la Saint-Valentin, Hina se rend chez le pépiniériste acheter 120 roses à 6 000 francs la douzaine. En supposant qu'elle arrive à écouler dans la journée les $\frac{4}{5}$ des fleurs qu'elle revend à 900 francs l'unité, quel bénéfice en tirera-t-elle ?

- a) 22 800 francs b) 24 600 francs c) 26 400 francs

11°) Le bus que prend Teiva tous les matins met 42 minutes pour le déposer à son lieu de travail distant de 22 km 500 de sa maison. Sachant qu'en cours de route le bus s'arrête 12 fois pendant 1 minute afin de déposer ou prendre des clients, à quelle vitesse moyenne roule-t-il ?

- a) 45 km/h b) 55 km/h c) 65 Km/h

12°) En roulant à 60 kilomètres/heure en voiture, Olivier met 1 heure 30 minutes pour arriver à Tautira. En effectuant le même parcours à vélo et en roulant à une moyenne de 36 km/h combien de temps faudra-t-il à son frère Thomas pour atteindre Tautira ?

- a) 2 h 10 mn b) 2 h 30 mn c) 2 h 50 mn

13°) Quel est le résultat de l'opération suivante : $5^2 + 2^2 =$

- a) 7 b) 14 c) 29

14°) Quel est le résultat de l'opération suivante : $53 \text{ m} + 970 \text{ dm} - 86 \text{ 922 mm} =$

- a) 63 078 mm b) 165 106 mm c) 236 922 mm

15°) Georges a utilisé 288 carreaux de 50 cm x 50 cm pour carreler une salle. S'il avait employé des carreaux de 30 cm x 30 cm, combien aurait-il dû en acheter pour couvrir la même superficie ?

- a) 600 b) 700 c) 800

16°) Pour la rentrée des classes, cette boutique fait des promotions. Une remise de 30% est accordée sur le 3ème article identique acheté et 40 % sur le 4ème. Henere choisit 2 pantalons vendus 2 490 francs l'unité, 4 paires de chaussures à 2 200 francs la paire, 3 chemises à 1 300 francs chaque. Combien devra régler Henere avant de quitter la boutique ?

- a) 14 990 francs b) 15 750 francs c) 16 570 francs

17°) Classer dans l'ordre décroissant les valeurs suivantes : -0,75; 0,01 ; -2,5 ; 0,15.

- a) -2,5 ; 0,75 ; 0,15 ; 0,01 b) 0,15 ; 0,01 ; -0,75 ; -2,5 c) -2,5 ; -0,75 ; 0,01 ; 0,15

18°) Ce magasin de meubles propose en promotion au prix de 45 500 francs, 1 table + 4 chaises, et à 68 500 francs , 2 tables + 4 chaises. Dans ces conditions, combien coûte 1 chaise ?

- a) 4 025 francs b) 5 625 francs c) 8 125 francs

19°) Les dirigeants de cette association sportive envisagent de couler une dalle de béton de 12 centimètres de hauteur sur le sol d'une salle de 40 mètres de longueur et 25 mètres de longueur. Si le béton revient à 25 150 francs le mètre cube, quel budget devront-ils prévoir rien que pour le béton ?

- a) 2 978 000 francs b) 3 018 000 francs c) 3 258 000francs

20°) Pierre, Alain et Jean vont déjeuner au snack, ils prennent tous les trois le plat du jour et 1 bouteille de jus chacun. Pour le dessert, Jean et Alain commandent chacun 1 glace alors que Pierre préfère une tarte aux pommes. La bouteille de jus coûte 800 francs, la glace 350 francs et la tarte aux pommes 550 francs. Sachant qu'ils ont réglé un total de 9 050 francs, quel est le prix du plat du jour ?

- a) 1 800 francs b) 1 600 francs c) 1 400 francs